

Versailles, le 15 mars 2023

COMMUNIQUÉ DE PRESSE

SÉCHERESSE

La zone Centre du département des Yvelines entre en situation d'alerte pour les usages de l'eau, le reste du département reste en situation de vigilance

Compte tenu de la situation exceptionnelle de sécheresse en période hivernale, le Préfet des Yvelines fixe des mesures obligatoires de limitation des usages de l'eau dans la zone centrale du département et demande à l'ensemble des usagers d'adapter leurs pratiques pour un usage parcimonieux de l'eau.

Le Préfet des Yvelines, Jean-jacques BROT a réuni le **comité départemental de gestion de la ressource en eau**, instance de concertation sur la gestion de l'eau des Yvelines, le 13 mars 2023. L'ensemble des représentants des usagers de l'eau ont partagé le bilan de la gestion de la sécheresse de l'été 2022, préparé celle de 2023 et a été informé de la situation hydrologique et météorologique actuelle.

Le constat montre que les dernières conditions météorologiques, par une faible pluviométrie, ont entraîné une absence de recharge suffisante des nappes du département.

Le niveau du piézomètre d'Ecrosnes à Joinvilliers (nappe de la Craie) a atteint le seuil de vigilance sécheresse mentionné dans l'arrêté cadre préfectoral n°78-2022-05-31-00020 du 30 mai 2022. Les niveaux des piézomètres à Mareil-le-Guyon (Nappe de l'Yprésien/Lutétien) et à Bréval (formations tertiaires) ont, quant à eux, atteint les seuils d'alerte sécheresse.

En application de l'arrêté cadre préfectoral n°78-2022-05-31-00020 du 30 mai 2022, le Préfet des Yvelines place **la zone Centre en situation d'alerte, ainsi que les zones Seine, Sud-Ouest et Sud-Est en situation de vigilance**. Le zonage relatif à la gestion de la ressource en eau dans le département des Yvelines est en annexe 1.

Certaines mesures de restriction de l'usage de l'eau sont désormais obligatoires sur le territoire des communes de la zone Centre listées ci-dessous. Ces mesures de limitation ou interdiction des usages de l'eau figurent en annexe 2. Pour le reste du département, le préfet des Yvelines appelle chacun, particulier et professionnel, à être économe dans l'usage qu'il fait de l'eau et demande que les bons réflexes à avoir pour économiser l'eau soient largement communiqués à tous les usagers. **Les bons réflexes à adopter pour économiser l'eau sont indiqués en annexe 3.**

Le respect de toutes ces mesures est essentiel pour économiser l'eau et garantir les usages prioritaires que sont la santé et la salubrité publique, la sécurité civile, l'alimentation en eau potable et pourra faire l'objet de contrôles dans le cadre de la mission inter-service des polices de l'environnement.

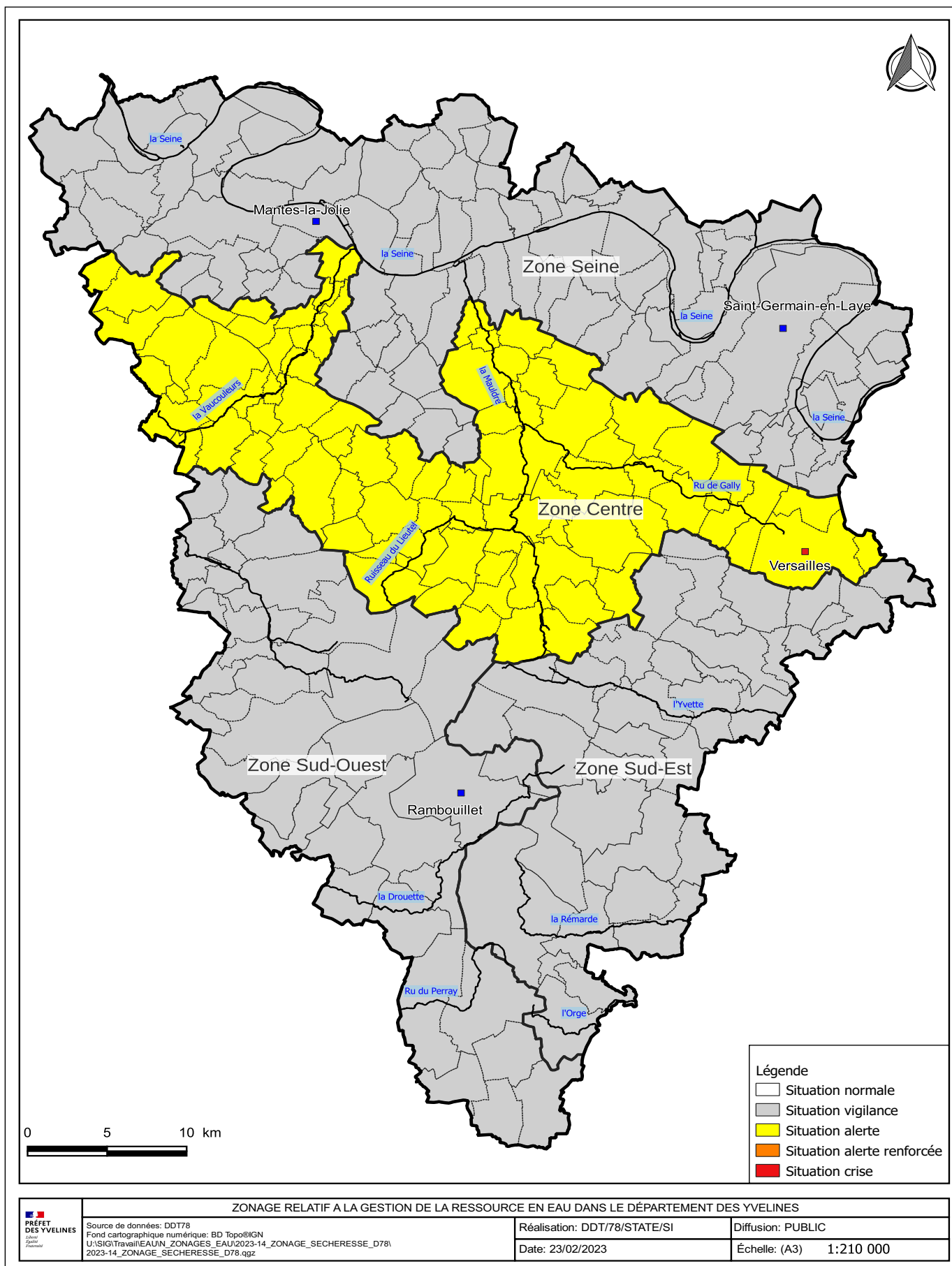
Liste des communes de la zone Centre :

LES ALLUETS-LE-ROI	MERE
AUFFREVILLE-BRASSEUIL	LES MESNULS
AULNAY-SUR-MAULDRE	MILLEMONT
AUTEUIL	MONDREVILLE
AUTOUILLET	MONTAINVILLE
BAILLY	MONTCHAUVEY
BAZEMONT	MONFORT-L'AMAURY
BAZOCHES-SUR-GUYONNE	MULCENT
BEHOUST	NEAUPHLE-LE-CHATEAU
BEYNES	NEAUPHLE-LE-VIEUX
BOINVILLIERS	NEAUPHLETTE
BOISSETS	NEZEL
BOISSY-SANS-AVOIR	NOISY-LE-ROI
BREUIL-BOIS-ROBERT	ORGERUS
BREVAL	ORVILLIERS
CHAVENAY	OSMOY
LE CHESNAY- ROCQUENCOURT	PLAISIR
CIVRY-LA-FORET	PRUNAY-LE-TEMPLE
LES CLAYES SOUS BOIS	LA QUEUE-LES-YVELINES
COIGNERES	RENNEMOULIN
COURGENT	ROSAY
CRESPIERES	SAINT-CYR-L'ECOLE
DAMMARTIN-EN-SERVE	SAINT-GERMAIN-DE-LA-GRANGE
DAVRON	SAINT-ILLIERS-LE-BOIS
ELANCOURT	SAINT-MARTIN-DES-CHAMPS
LA FALAISE	SAINT-NOM-LA-BRETECHE
FAVRIEUX	SAINT-REMY-L'HONORE
FEUCHEROLLES	SAULX-MARCHAIS
FLACOURT	SEPTEUIL
FLEXANVILLE	TACOIGNERES
FLINS-NEUVE-EGLISE	LE TERTRE-SAINT-DENIS
FONTENAY-LE-FLEURY	THIVERVAL-GRIGNON
GALLUIS	TILLY
GARANCIERES	LE TREMBLAY-SUR-MAULDRE
GROSROUVRE	VERSAILLES
HERBEVILLE	VERT
JOUARS-PONTCHARTRAIN	VICQ
LONGNES	VILLEPREUX
MANTES-LA-VILLE	VILLETTE
MAREIL-LE-GUYON	VILLIERS-LE-MAHIEU
MAREIL-SUR-MAULDRE	VILLIERS-SAINT-FREDERIC
MAULE	VIROFLAY
MAUREPAS	

Toutes ces informations sont accessibles en temps réel et de façon localisée sur le site de l'information sécheresse du Gouvernement « Propluvia » (<https://propluvia.developpement-durable.gouv.fr/propluviapublic/>).

Contact presse : pref-communication@yvelines.gouv.fr

ANNEXE 1 : Zonage relatif à la gestion de la ressource en eau



Légende	
	Situation normale
	Situation vigilance
	Situation alerte
	Situation alerte renforcée
	Situation crise

<p>PRÉFET DES YVELINES</p>	ZONAGE RELATIF A LA GESTION DE LA RESSOURCE EN EAU DANS LE DÉPARTEMENT DES YVELINES		
	Source de données: DDT78 Fond cartographique numérique: BD Topo@IGN U:\SIG\Travail\EAU\N_ZONAGES_EAU\2023-14_ZONAGE_SECHERESSE_D78\2023-14_ZONAGE_SECHERESSE_D78.qgz	Réalisation: DDT/78/STATE/SI	Diffusion: PUBLIC
	Date: 23/02/2023	Échelle: (A3) 1:210 000	

ANNEXE 2 : Tableau des mesures de restriction des usages de l'eau en zone Centre

Légende des usagers : P=Particulier, E=Entreprise, C=Collectivité, A=Exploitant agricole

Usagers	Situation d'Alerte	P	E	C	A
Arrosage des pelouses, massifs fleuris.	Interdit entre 11h et 18h.	x	x	x	x
Arrosage des jardins potagers	Interdit entre 11h et 18h.	x	x	x	x
Arrosage des espaces verts (arbres, arbustes, haies, etc)	Interdiction sauf plantations (arbres et arbustes plantés en pleine terre depuis moins de 1 an) pour lesquelles l'arrosage est interdit entre 9h et 20h	x	x	x	x
Remplissage et vidange de piscine privées (de plus d'1 m ³).	Interdiction de remplissage sauf remise à niveau et premier remplissage si le chantier avait débuté avant les premières restrictions.	x			
Alimentation en eau potable des populations (usages prioritaires : santé, salubrité, sécurité civile).	Pas de limitation sauf arrêté municipal spécifique.	x	x	x	x
Lavage de véhicules par des professionnels.	Interdiction sauf avec du matériel haute pression et avec un système équipé d'un système de recyclage de l'eau.	x	x	x	x
Lavage de véhicules chez les particuliers.	Interdiction.	x	x	x	
Nettoyage des façades, toitures, trottoirs et autres surfaces imperméabilisées.	Interdit sauf si réalisé par une collectivité ou une entreprise de nettoyage professionnel.	x	x	x	x
Alimentation des fontaines publiques et privées d'ornement.	L'alimentation des fontaines publiques et privées en circuit ouvert est interdite, dans la mesure où cela est techniquement possible.	x	x	x	
Arrosage des terrains de sport (y compris centres équestres).	Interdit entre 11h et 18h.		x	x	
Arrosage des golfs (Conformément à l'accord cadre golf et environnement 2019-2024).	Interdiction d'arroser les terrains de golf de 8 heures à 20 heures de façon à diminuer la consommation d'eau sur le volume hebdomadaire de 15 à 30%. Un registre de prélèvement devra être rempli hebdomadairement pour l'irrigation.	x	x	x	
Exploitation des installations classées pour la protection de l'environnement (ICPE).	Les opérations exceptionnelles consommatrices d'eau et génératrices d'eaux polluées sont reportées (exemple d'opération de nettoyage grande eau) sauf impératif sanitaire ou lié à la sécurité publique. Si APC : se référer aux dispositions spécifiques relatives à la gestion de la ressource en eau prévues dans leurs autorisations administratives.	x	x		
Installations de production d'électricité d'origine nucléaire, hydraulique, et thermique à flamme, visées dans le code de l'énergie, qui garantissent, dans le respect de l'intérêt général, l'approvisionnement en électricité sur l'ensemble du territoire national.	- Pour les centres nucléaires de production d'électricité, modification temporaire des modalités de prélèvement et de consommation d'eau, de rejet dans l'environnement, et/ou limites de rejet dans l'environnement des effluents liquides en cas de situation exceptionnelle par décisions de l'Autorité de sûreté nucléaire (appelées décision « Modalités » et décision « Limites ») homologuées par le Ministère chargé de l'environnement. - Pour les installations thermiques à flamme, les prélèvements d'eau liés au refroidissement, aux eaux de process ou aux opérations de maintenance restent autorisées, sauf si dispositions spécifiques prises par arrêté préfectoral. - Pour les installations hydroélectriques, les manœuvres d'ouvrages nécessaires à l'équilibre du réseau électrique ou à la délivrance d'eau pour le		x		

	compte d'autres usagers ou des milieux aquatiques sont autorisées. Le préfet peut imposer des dispositions spécifiques pour la protection de la biodiversité, dès lors qu'elles n'interfèrent pas avec l'équilibre du système électrique et la garantie de l'approvisionnement en électricité. Ne sont dans tous les cas pas concernées les usines de pointe ou en tête de vallée présentant un enjeu de sécurisation du réseau électrique national dont la liste est fournie à l'article R 214-111-3 du Code de l'environnement.				
Irrigation par aspersion des cultures (sauf prélèvements à partir de retenues de stockage déconnectées de la ressource en eau en période d'étiage).	Interdiction d'irriguer entre 11h et 18h.				x
Abreuvement des animaux.	Pas de limitation sauf arrêté spécifique.				x
Remplissage / vidange des plans d'eau.	Interdiction. Sauf pour les usages commerciaux sous autorisation du service de police de l'eau concerné et le remplissage des réserves servant à la défense extérieure contre l'incendie.	x	x	x	x
Navigation fluviale.	Privilégier le regroupement des bateaux pour le passage des écluses.			x	
Travaux en cours d'eau.	Limitation au maximum des risques de perturbation des milieux aquatiques.	x	x	x	x

Mesures spécifiques relatives aux ouvrages hydrauliques et aux rejets

Gestion des ouvrages hydrauliques :

Usages	Alerte
Gestion des ouvrages hydrauliques	Information du service de police de l'eau via la transmission d'un porter à connaissance avant manœuvre ayant une incidence sur la ligne d'eau ou le débit du cours d'eau.
Gestion des grands lacs de Seine	Information des services police de l'eau concernés de toute modification apportée au programme prévisionnel de gestion des ouvrages ayant un impact notable sur le débit des cours d'eau.

Rejets dans le milieu :

Dès le niveau d'alerte, les travaux nécessitant des rejets non traités dans les cours d'eau sont soumis à autorisation préalable.

Concernant les rejets des stations d'épuration et des collecteurs pluviaux, dès le niveau d'alerte :

- la surveillance des rejets est accrue,
- les délestages directs par temps sec sont soumis à autorisation préalable et peuvent être décalés jusqu'au retour d'un débit plus élevé.



SÉCHERESSE

**AYONS LES BONS
RÉFLEXES POUR
ÉCONOMISER L'EAU**

USAGE DOMESTIQUE



Éviter de laisser couler l'eau



Utiliser les appareils de lavage à plein



Limiter les arrosages des jardins



Installer des équipements économes en eau



INDUSTRIE

- Recycler certaines eaux de nettoyage
- Mettre en place des circuits fermés



COLLECTIVITÉS

- Réduire les fuites dans les réseaux de distribution d'eau potable
- Optimiser l'arrosage des espaces verts et du nettoyage des voiries
- Connaître les volumes d'eau consommés pour éviter de surconsommer ou gaspiller
- Distribuer des kits hydro-économes dans les foyers



AGRICULTURE

- Mettre en place des tours d'eau pour l'irrigation
- Utiliser un matériel d'irrigation hydro-économe
- Réduire l'irrigation selon les horaires définis dans les mesures de limitation des prélèvements